

Canllaw byr i strwythurau cyfreithiol



Contents

Cyflwyniad	01
Dechrau arni	02
Dewis o strwythurau cyfreithiol	03
1. Cymdeithas Budd Cymunedol (CBC)	03
2. Cymdeithas Gydweithredol	06
3. Cwmni Cyfyngedig drwy Warant (CCW)	07
4. Cwmni Buddiannau Cymunedol gydag aelodaeth fawr	08
5. Sefydliad Corfforedig Elusennol (SCE)	09
Cwestiynau Cyffredin	10

Cyflwyniad

Bydd y canllaw hwn yn eich helpu i ddewis y strwythur cyfreithiol mwyaf addas ar gyfer eich busnes cymunedol. Cyn masnachu, dylai grŵp cymunedol ymchwilio i swyddogaeth strwythurau cyfreithiol posib sy'n cyfateb i'r hyn y maen nhw'n ceisio ei gyflawni a'r dogfennau llywodraethu sy'n cefnogi'r strwythur hwnnw. Yr enw ar y dogfennau llywodraethu yw'r Rheolau neu'r Erthyglau Cymdeithasu, ac maen nhw'n ychwanegu'r eglurder a'r ddealltwriaeth o ran sefydlu a rhedeg y fenter.

Y pum prif ddewis sydd ar gael fel arfer i fusnes cymdeithasol sy'n eiddo i'r gymuned ar draws holl genhedloedd y DU yw:

- 1. Cymdeithas Budd Cymunedol**
- 2. Cymdeithas Gydweithredol**
- 3. Cwmni Buddiannau Cymunedol –**
fel arfer gydag aelodaeth fawr
- 4. Cwmni Cyfyngedig drwy Warant**
- 5. Sefydliad Corfforedig Elusennol**

Yn ogystal, gall Plunkett gynnig cefnogaeth wedi'i hariannu gan gynghorydd arbenigol i'ch helpu i nodi pa strwythur cyfreithiol allai fod fwyaf addas i'ch busnes.

I gael gwybod mwy am y cymorth hwn, ewch i www.plunkett.co.uk, neu cysylltwch â ni yn info@plunkett.co.uk neu ffoniwch **01993 630022**.

Dechrau arni

Wrth greu busnes cymunedol, mae angen pwyllgor o dri aelod gwreiddiol o leiaf i gymryd y cyfrifoldeb dros reoli ac arwain y fenter arfaethedig. I bob pwrpas, y pwyllgor yw pwyllgor rheoli sefydliad anghorfforedig.

Dylai'r pwyllgor gynrychioli buddiannau a phryderon y gymuned ehangach wrth asesu hyfywedd busnes cymunedol ac archwilio opsiynau posib o ran sut byddai'n cael ei sefydlu a'i reoli. Mae'r pwyllgor o aelodau gwreiddiol yn gyfrifol am osod ei nodau a'i amcanion o'r cychwyn cyntaf, yn ogystal â neilltuo rolau a chyfrifoldebau er mwyn cael pwrpas clir ac amcanion cyraeddadwy, mesuradwy, wedi'u hamserlennu.

Yn ystod y cam cynnar hwn, mae rhai grwpiau yn dewis ffurfio cymdeithas anghorfforedig, sef cytundeb rhwng grŵp o bobl sydd wedi creu pwyllgor i sefydlu menter, yn hytrach na masnachu a gwneud elw. Ni all cymdeithas anghorfforedig gael ei chofrestru fel endid cyfreithiol ac nid yw'n costio dim i'w sefydlu; mae'n bwysig nodi nad yw'n cynnig atebolrwydd cyfyngedig, felly mae aelodau unigol yn bersonol gyfrifol am unrhyw ddyledion a rhwymedigaethau cytundebol.

Mae'n bwysig felly dewis yr amser iawn i fabwysiadu strwythur cyfreithiol, a elwir hefyd yn gorffori, ac i elwa o atebolrwydd cyfyngedig. Gall hyn ddigwydd pan fydd gan y prosiect gefnogaeth a chyfranogiad y gymuned, astudiaeth ddichonoldeb wedi'i chwblhau a'i bod yn debygol y bydd y fenter yn cael ei sefydlu. I ddiogelu unigolion rhag atebolrwydd personol, fe'ch cynghorir i gorffori cyn masnachu, cyflogi staff, rheoli gwirfoddolwyr a llunio cytundebau a threfniadau ariannol. Rhaid i'r pwyllgor rheoli, felly, ystyried strwythur cyfreithiol i sicrhau ei fod yn cydymffurfio ag elfennau cyfreithiol angenrheidiol fel treth, yswiriant, safonau masnach a hawliau cyflogaeth.

Mae manteision corffori fel a ganlyn:

- Daw'r busnes cymunedol yn endid cyfreithiol ynddo'i hun, gan drosglwyddo atebolrwydd o'r unigolyn i'r sefydliad
- Mae atebolrwydd wedi'i gyfyngu i swm y cyfalaf cyfranddaliadau sy'n cael ei dalu neu warant
- Mae aelodau'n rhan o gorff corfforaethol sy'n gallu bod yn berchen ar eiddo, cyflogi staff ac ymrwymo i gontractau
- Gall y busnes fenthg arian a derbyn grantiau os yn gymwys
- Mae llai o risg personol, sy'n cael ei ddsbarthu'n gyfartal ymhlith aelodau.

Mae'r Plunkett Foundation yn argymhell y dylai busnes cymunedol fabwysiadu strwythur cyfreithiol sy'n galluogi perchnogaeth gymunedol wirioneddol, gyda rheolaeth ddemocrataidd gyfartal, ac mae hyn hefyd yn ffurfio ein meini prawf cymhwysedd wrth ddarparu cymorth. Byddem yn disgwyl i hyn gynnwys:

- Aelodaeth agored a gwirfoddol
- Un aelod, un bleidlais
- Cysylltu buddiannau'r busnes â rheolaeth gymunedol, gan atal unrhyw un aelod rhag cael mwy o reolaeth nag eraill
- Dim dosbarthiad elw i aelodau yn seiliedig ar fuddsoddiad ac eithrio talu llog yn ôl disgrisiwn y pwyllgor rheoli.

Ochr yn ochr â chorffori, ceir ddogfen lywodraethol, sef datganiad ysgrifenedig sy'n nodi diben y sefydliad, ei strwythur a disgrifiad o sut bydd y sefydliad yn gweithredu. Dylai gynnwys nodau'r sefydliad, pwy yw'r aelodau a sut maen nhw'n gwneud penderfyniadau, beth sy'n digwydd i warged gweithredu, a beth sy'n digwydd i'r asedau os caiff y sefydliad ei werthu neu ei dorri i fyny. Cyfeirir at y ddogfen hon fel y Rheolau neu'r Erthyglau Cymdeithasu.

Dewis o strwythurau cyfreithiol

1. Cymdeithas Budd Cymunedol (CBC)

Sefydliad sy'n cynnal diwydiant, busnes neu fasnach er budd y gymuned yw Cymdeithas Budd Cymunedol. Mae'n gorff corfforaethol o dan Ddeddf Cymdeithasau Cydweithredol a Chymdeithasau Budd Cymunedol 2014 a'i awdurdodi gan yr Awdurdod Ymddygiad Ariannol (FCA). Mae wedi'i gofrestru fel Cwmni Cyfyngedig ac er y bydd yn ymddangos ar y gofrestr yn Nhŷ'r Cwmnïau, yr FCA sy'n rheoli datganiadau a chyfrifon blyneddol. Prif ddiben CBC yw helpu mwy o bobl i gymryd rheolaeth dros eu bywydau economaidd, drwy fod yn berchen ar y busnesau y maen nhw'n gweithio neu'n gweithredu ynddyn nhw a'u rheoli. Yn debyg o ran natur, mae rheolau Cymdeithas Budd Cymunedol a Chymdeithas Gydweithredol fel arfer yn cael eu llunio i weithredu yn unol â'r saith egwyddor a gwerthoedd craidd a fabwysiadwyd gan y Gynghair Gydweithredol Rhyngwladol yn 1995.

- Aelodaeth gwirfoddol ac agored
- Rheolaeth ddemocrataidd gan aelodau
- Cyfranogiad economaidd yr aelodau
- Ymreolaeth ac annibyniaeth
- Addysg a hyfforddiant
- Gweithio gyda chwmnïau cydweithredol eraill
- Pryder am y gymuned

Mae Cymdeithas Budd Cymunedol yn darparu gwasanaethau i'r gymuned ehangach yn ogystal â'i aelodau, a gellir ail-fuddsoddi elw masnachu cyn treth yn y fenter, ei ddefnyddio i dalu llog i gyfranddalwyr, adennill cyfranddaliadau cymunedol y gellir eu tynnu'n ôl neu eu dosbarthu at ddibenion cymdeithasol neu elusennol yn unol â'r rheolau. Mae'n strwythur democrataidd sy'n annog aelodaeth fawr ac yn grymuso cymunedau drwy roi llais uniongyrchol i aelodau o ran y ffordd y caiff y fenter ei rheoli drwy'r pwyllgor etholedig. Mae aelodaeth CBC yn cael ei sefydlu drwy brynu o leiaf un cyfranddaliad a phenderfynir ar bris cyfranddaliad sengl adeg cofrestru'r fenter. Nodwedd bwysig yw bod un bleidlais i bob aelod, waeth faint sy'n cael ei fuddsoddi yn y fenter.

Mae manteision aelodaeth fawr yn cynnwys:

- Cael nifer fawr o bobl sydd â buddiant ariannol yn y fenter ac felly'n fwy tebygol o'i chefnogi
- Mwy o bobl yn mynychu'r Cyfarfodydd Cyffredinol Blyneddol a chyfarfodydd pwyllgor a chyfrannu'n bositif at gyfeiriad cyffredinol y busnes
- Cronfa fwy hygyrch o bobl i droi ati pan ofynnir am etholiadau ar gyfer aelodau pwyllgor, neu pan fydd angen mwy o wirfoddolwyr.



Nodweddion allweddol Cymdeithas Budd Cymunedol

- O fudd i'r gymuned ehangach yn ogystal ag aelodau
- Pwyllgor etholedig i reoli'r fenter ar ran aelodau
- Un aelod, un bleidlais
- Atebolrwydd aelodau wedi'i gyfyngu i werth cyfranddaliadau na all gynyddu
- Clo asedau statudol drwy ddefnyddio Rheolau Enghreifftiol y Plunkett Foundation
- Gellir tynnu cyfranddaliadau yn ôl gyda disgresiwn y pwyllgor rheoli
- Yn gallu talu llog i gyfranddalwyr ar gyfradd i gadw digon o gyfalaf
- Wedi'i chymeradwyo gan yr FCA a'i chofrestru gyda Thŷ'r Cwmnïau
- Cyflwyno ffurflen AR30 flynyddol i'r FCA
- Nid yw'n cael ei rheoleiddio gan Gyfraith Cwmnïau ond dylai wastad weithredu yn unol â'r gyfraith
- Gellir ail-fuddsoddi neu ddsbarthu elw masnach at ddibenion cymdeithasol neu elusennol
- Yn dibynnu ar y math o fenter, gall fod yn gymwys am ryddhad treth ar fuddsoddiadau

Dylid annog aelodaeth frwd a gweithgar ac mae'n debygol o fod yn allweddol i lwyddiant y fenter. Yr aelodau fydd eich pwyllgor rheoli, eich cwsmeriaid, eich gwirfoddolwyr, eich staff a'ch eiriolwyr.

Gall CBC fod yn gyfrwng i godi cyllid buddsoddi yn y gymuned drwy gynnig cyfranddaliadau cymunedol y gellir eu tynnu'n ôl; hynny yw cyfranddaliadau y gellir eu gwerthu'n ôl i'r fenter a chynnig llog ar gyfradd i gadw digon o gyfalaf i redeg y busnes. Mae cyfranddaliadau cymunedol wedi'u heithrio o'r rheoliadau prosiectws sy'n briodol i Gyfraith Cwmnïau'r DU sy'n ei gwneud yn haws i gymdeithasau gael cyllid wrth eu haelodau heb fynd i gostau cyfreithiol costus.

Ar gyfer rhai modelau o fentrau cymdeithasol, gall cyfranddaliadau cymunedol fod yn gymwys am Fuddsoddiad Cychwynnol mewn Mentrau personol a/neu incwm Cynllun Buddsoddi mewn Mentrau neu ryddhad treth ar enillion cyfalaf gyda sicrwydd ymlaen llaw oddi wrth CTheF ar weithgareddau masnachu cymwys neu hebdo.

Rhyddhad treth i fuddsoddwyr drwy ddefnyddio cynlluniau cyfalaf menter – GOV.UK (www.gov.uk)

O fis Mawrth 2018, cyflwynodd CTheF amod risg-i-gyfalaf ychwanegol mewn ymdrech i roi'r gorau i gynlluniau diogelu cyfalaf. Bydd CTheF yn cymhwyso prawf sy'n seiliedig ar egwyddorion i sicrhau bod y cyfalaf a godir yn cael ei roi mewn perygl gwirioneddol o fewn y fenter ac nad yw'n cael ei gadw, er enghraifft, drwy gaffael eiddo.

Mae'n ddoeth cael cyngor pellach wrth y Plunkett Foundation os ydych yn bwriadu cynnig cyfalaf cyfranddaliadau y gellir ei dynnu'n ôl ac am fwy o wybodaeth ynglŷn â rhyddhad treth. Uchafswm y buddsoddiad statudol mewn cymdeithas budd cymunedol yw £100,000 i unigolyn, neu yn achos buddsoddiad gan gymdeithasau eraill, nid oes terfyn ar y swm. Wedi dweud hynny, rydym yn argymhell bod cymdeithasau yn cyfyngu ar faint o gyfalaf cyfranddaliadau y gall unigolyn ei gadw os ydyn nhw'n credu ei fod er lles gorau'r gymdeithas i wneud hynny ac i ddiogelu sefydlogrwydd y fenter.

Mae rheolau CBC yn nodi'n glir na fydd aelodau unigol yn elwa'n uniongyrchol o'r fenter a'i fod yn dderbyniol ar gyfer y rhan fwyaf o fathau o gyllid grant.

Nodwedd bwysig arall o CBC yw clo asedau statudol. Mae hyn wedi'i ymgorffori yn y rheolau ac wedi'i gynllunio i atal menter rhag dosbarthu asedau ymhlith aelodau ar ddiddymiad solfent dros werth eu cyfranddaliad. Yn lle hynny, gellir trosglwyddo asedau dros ben i sefydliad arall sy'n cefnogi amcanion y gymdeithas.

Efallai y bydd rhai busnesau Cymdeithas Budd Cymunedol yn poeni am reoli cyfleusterau ac asedau cymunedol, yn hytrach na berchen arny'n nhw, ac yn darparu gwasanaethau, yn hytrach na gwerthu nwyddau i godi arian. Os yw'r rhain ar gyfer Masnachu Elusennol Prif Ddiben, yna gall fod yn gymwys i gael statws Elusennol Esmpt



gyda CThEF at ddibenion treth. Gall enghreifftiau gynnwys cyfleusterau neu wasanaethau addysgol, iechyd a gofal cymdeithasol, amgylcheddol, y celfyddydau a chynhwysiant cymdeithasol.

Gymdeithas Budd Cymunedol Elusennol (CBCE)

Rhaid i Gymdeithas Budd Cymunedol Elusennol (CBCE) gael amcanion elusennol sydd er budd y cyhoedd yn unig a byddai'n rhaid iddyn nhw gael eu cofrestru gyda'r FCA a CThEF fel elusen esempt at ddibenion treth yng Nghymru a Lloegr.

[Elusennau esempt \(CC23\) – GOV.UK \(www.gov.uk\)](https://www.gov.uk)

Yn yr Alban, nid oes statws 'elusennau esempt' ac i ddod yn Gymdeithas Budd Cymunedol Elusennol, mae'n rhaid iddi wneud cais hefyd i Reoleiddiwr Elusennau yr Alban i fod yn elusen gofrestrdig. I gael buddion treth bydd angen i'r sefydliad wneud cais i CThEF hefyd. Mae'r un peth yn wir yng Ngogledd Iwerddon, lle mae'n rhaid i gymdeithasau budd cymunedol elusennol ddod yn elusennau cofrestredig gyda Chomisiwn Elusennau Gogledd

Iwerddon ac i wneud cais ar wahân i CThEF am fuddion treth.

Mantais i gymdeithas budd cymunedol elusennol yw y gall gynnig elw cyfyngedig ar gyfranddaliadau cymunedol fel ffordd o godi cyfalaf gweithio ac ymgysylltu â'r gymuned ehangach. Os nad yw gweithgareddau masnachu codi arian eilaidd yn dod o dan esemptiad treth Masnachu Elusennol Prif Ddiben, efallai y bydd elusen eisiau ystyried cynnal y gweithgareddau hyn drwy is-gwmni masnachu a throsglwyddo rhywfaint o elw'r cwmni hwnnw, neu'r cyfan ohono, yn ôl i'r elusen fel rhodd.

Gall y Plunkett Foundation eich helpu i gofrestru eich busnes cymunedol fel Cymdeithas Budd Cymunedol gyda Rheolau Enghreifftiol a gymeradwywyd ymlaen llaw gan yr FCA. I gael gwybod mwy am y cymorth hwn, cysylltwch â ni ar info@plunkett.co.uk neu **01993 630022**.

2. Cymdeithas Gydweithredol

Fel Cymdeithas Budd Cymunedol, mae Cymdeithas Gydweithredol yn gorff corfforaethol sydd wedi'i chofrestru o dan Ddeddf Cymdeithasau Cydweithredol a Chymdeithasau Budd Cymunedol 2014 a'i rheoleiddio gan yr FCA. Busnes yw Cymdeithas Gydweithredol sy'n eiddo ac yn cael ei rheoli gan ei haelodau ac sy'n bodoli'n bennaf er budd

ei aelodau. Mae gan bob aelod lais cyfartal yn y ffordd y caiff y busnes ei redeg a sut i ddsbarthu elw, boed ymhlith ei gilydd ar ffurf difidend, i ail-fuddsoddi yn y busnes neu ei ddefnyddio i gefnogi grwpiau cymunedol. Gall godi arian drwy fuddsoddiad cymunedol a gall fod yn gymwys am rywffaint o arian grant os oes clo asedau statudol yn ei le.

Key features a Co-operative Society

- Bodoli'n bennaf er budd ei aelodau
- Pwyllgor etholedig i reoli'r fenter ar ran aelodau
- Un aelod, un bleidlais
- Atebolrwydd aelodau wedi'i gyfyngu i werth cyfranddaliadau na all gynyddu
- Dewis o glo asedau cyfyngedig neu statudol (gall effeithio ar gyllid grant)
- Gellir tynnu cyfranddaliadau yn ôl gyda disgrisiwn y pwyllgor rheoli
- Yn gallu talu difidendau i aelodau o elw masnachu
- Cyflwyno ffurflen AR30 flynyddol i'r FCA
- Nid yw'n cael ei rheoleiddio gan Gyfraith Cwmnïau ond dylai wastad weithredu yn unol â'r gyfraith
- Yn dibynnu ar y math o fenter, gall fod yn gymwys am ryddhad treth ar fuddsoddiadau

Gallwch gael gwybod mwy am ddod yn gymdeithas gydweithredol drwy fynd i wefan Co-operatives UK: www.uk.coop



3. Cwmni Cyfyngedig drwy Warant (CCW)

Mae Cwmni Cyfyngedig drwy Warant (CCW) yn gwmni cyfyngedig sy'n cael ei lywodraethu gan ei Erthyglau Cymdeithasu, y gellir ei lunio er budd y gymuned. . Gall hyn fod drwy fasnachu i wneud elw a buddsoddi'r gwarged yn ôl yn y busnes neu i wneud rhoddion elusennol. O dan Gyfraith Cwmnïau, mae'n rhaid i'r erthyglau gael eu llunio gan berson cymwys. Caiff ei ddefnyddio amlaf pan nad oes angen cyfalaf cyfranddaliadau ar grŵp, mae'n gyflym ac yn hawdd i'w sefydlu ac, os oes angen, gellir ei droi'n gymdeithas yn hwyrach

Mae Cwmni Cyfyngedig drwy Warant yn cael ei reoleiddio gan Dŷ'r Cwmnïau ac yn amodol ar gyfraith cwmnïau ac yn cael ei gydnabod a'i ddeall yn eang gan fanciau, cyrff cyhoeddus a busnesau eraill. Mewn CCW nid oes unrhyw gyfalaf cyfranddaliadau a dim cyfranddalwyr. Yn hytrach, mae'r aelodau'n elwa o atebolwydd cyfyngedig ac yn rhoi sicrwydd enwol i ysgwyddo atebolwydd y cwmni pe bai'n dirwyn i ben. Yn dibynnu ar yr erthyglau, gall Cwmni Cyfyngedig drwy Warant fod yn gymwys am gyllid grant a gall gymryd benthyciadau, ond ni all roi cyfranddaliadau fel ffordd o godi cyllid na chynnig llog neu ddifidendau.

Nodweddion allweddol Cwmni Cyfyngedig drwy Warant

- Wedi'i reoli gan Gyfarwyddwyr
- Yn dibynnu ar ei erthyglau i sefydlu llywodraethiant a sicrhau budd cymunedol
- Atebolwydd aelodau wedi'i gyfyngu i'r swm sydd heb ei dalu drwy warant
- Ni all dalu llog neu ddifidendau i aelodau
- Methu â chodi cyfranddaliadau buddsoddi o'r gymuned
- Cyflym a hawdd i'w sefydlu, ond efallai y bydd angen cyfreithiwr ar gyfer yr Erthyglau
- Wedi'i reoleiddio gan Gyfraith Cwmnïau



4. Cwmni Buddiannau Cymunedol gydag aelodaeth fawr

Mentrau masnachu yw Cwmnïau Buddiannau Cymunedol sy'n cael eu sefydlu er budd y gymuned.

Cwmni cyfyngedig yw Cwmni Buddiannau Cymunedol a ffurfiwyd o dan Ddeddf Cwmnïau 2006 ac mae'n amodol ar gyfraith cwmnïau. Gellir ei gyfyngu drwy warant neu drwy gyfranddaliadau, a gall y cyfranddaliadau hynny gael eu trosglwyddo a'u hadennill. Mae hyn yn golygu bod yn rhaid i berchennog cyfranddaliadau mewn Cwmni Buddiannau Cymunedol naill ai ddod o hyd i brynwr ar gyfer y cyfranddaliadau os ydyn nhw'n drosglwyddadwy neu efallai y bydd yn gallu gwerthu'r cyfranddaliadau yn ôl i'r cwmni os gellir eu hadennill yn ôl dewis y Cwmni. Mae hwn yn weithgaredd sy'n cael ei reoleiddio o dan gyfraith cwmnïau ac mae'n debygol y bydd angen ysgwyddo costau person a gymeradwywyd gan yr FCA i reoli'r gweithgaredd hwn.

Mae Cwmni Buddiannau Cymunedol sydd ag aelodaeth fawr yn sicrhau bod rheolaeth yn cael ei rhoi i aelodau a'r ddogfen lywodraethol yw'r Erthyglau. Mae aelodaeth fawr yn fwy tebygol o fod yn gymwys am gyllid grant. Wrth sefydlu Cwmni Buddiannau Cymunedol, rhaid i grŵp cymunedol roi datganiad buddiant cymunedol i Reoleiddiwr y Cwmni Buddiannau Cymunedol i ddangos dibenion y cwmni, yr ystod o weithgareddau y bydd yn eu cyflawni er mwyn hyrwyddo'r diben, a'r rhannau o'r gymuned sy'n debygol o elwa o'r Cwmni Buddiannau Cymunedol. Swyddfa Rheoleiddiwr y Cwmnïau Buddiannau Cymunedol sy'n penderfynu a yw sefydliad yn gymwys i ddod, neu barhau i fod, yn Gwmni Buddiannau Cymunedol. Mae'n gyfrifol am ymchwilio i gwynion - gan gymryd camau os oes angen - ac mae'n rhoi arweiniad a chymorth i helpu pobl i sefydlu Cwmni Buddiannau Cymunedol.

Rhaid i Gwmni Buddiannau Cymunedol ffeilio Adroddiad Budd Cymunedol blynyddol ynghyd â'i gyfrifon gyda Thŷ'r Cwmnïau, gyda chopi i Reoleiddiwr y Cwmni Buddiannau Cymunedol i ddangos beth mae'r Cwmni Buddiannau Cymunedol wedi'i wneud er lles y gymuned yn ystod y flwyddyn. Dylai hefyd roi gwybodaeth am gyflogau cyfarwyddwyr, dididendau sydd wedi'u datgan, a llog a dalwyd ar unrhyw fenthyciadau wedi'u capio.

Mae Cwmnïau Buddiannau Cymunedol sy'n gyfyngedig drwy gyfranddaliadau yn destun

cap dididend sy'n caniatáu i Gwmni Buddiannau Cymunedol ddosbarthu hyd at 35% o elw i gyfranddalwyr gyda 65% yn cael ei ail-fuddsoddi yn y busnes neu'r gymuned. Gellir talu cyfarwyddwyr o fewn y cap dosbarthu, ac mae'n rhaid i'r aelodau gytuno ar y swm. Mae gan y Rheoleiddiwr, drwy ymgynghori â'r Ysgrifennydd Gwladol, y gallu i newid telerau'r cap dididend o bryd i'w gilydd. Mae gan Gwmni Buddiannau Cymunedol y gallu i drosglwyddo capasiti dididend sydd heb ei ddefnyddio ond ni all fod yn fwy na 35%.

Nodwedd hanfodol holl Gwmnïau Buddiannau Cymunedol yw'r clo asedau statudol, a gynlluniwyd i wneud yn siŵr bod asedau'r Cwmni Buddiannau Cymunedol yn cael eu defnyddio er budd y gymuned yn unig. Rhaid i unrhyw asedau ac elw a ail-fuddsoddir yn y busnes gael eu cadw o fewn y Cwmni Buddiannau Cymunedol a'u defnyddio er budd y gymuned yn unig. Yr unig gyrff y caniateir i asedau gael eu trosglwyddo iddyn nhw yw cyrff eraill sy'n cloi asedau.

Mae Cwmnïau Buddiannau Cymunedol yn gyflym ac yn hawdd i'w sefydlu drwy:

Cwmnïau buddiannau cymunedol: ffurflenni a chanllawiau cam wrth gam – GOV.UK (www.gov.uk) ond byddem yn argymhell bod pob grŵp yn gofyn am gyngor cyn penderfynu pa strwythur cyfreithiol allai fod fwyaf priodol i fodloni nodau ac amcanion eu sefydliad.

Nodweddion allweddol Cwmni Buddiannau Cymunedol

- **Aelodaeth Cwmni Buddiannau Cymunedol bach a mawr ar gael – yr un mawr yn fwy addas i fenter sy'n cael ei rheoli gan y gymuned**
- **Cyfranddaliadau y gellir eu hadennill a'u trosglwyddo yn amodol ar Gyfraith Cwmnïau**
- **Atebolrwydd cyfyngedig hyd at werth cyfranddaliad neu warant**
- **Wedi'i reoleiddio gan Gyfraith Cwmnïau**
- **Clo asedau statudol**
- **Gallu talu llog i gyfranddalwyr**

5. Sefydliad Corfforedig Elusennol (SCE)

Mae'n bosib y bydd busnes cymunedol sydd heb ei sefydlu'n bennaf i greu elw yn gallu cynnal masnach Elusennol Prif Ddiben drwy strwythur cyfreithiol SCE. TMae dau fath, model Cymdeithasu sy'n addas ar gyfer busnesau cymunedol gydag aelodaeth ehangach, a model Sylfaen sy'n cyfyngu aelodaeth i Ymddiriedolwyr yn unig.

Mae Model Cymdeithasu SCE yn caniatáu i elusen gofrestredig fasnachu, ac mae wedi'i chofrestru gan y Comisiwn Elusennau yng Nghymru a Lloegr ac mae'n amodol ar Gyfraith elusennau.

[Sefydliadau Corfforedig Elusennol \(PG14a\) - GOV.UK \(www.gov.uk\)](#)

Yn yr Alban, caiff Sefydliad Corfforedig Elusennol yr Alban ei weinyddu a'i reoleiddio gan gorff unigol, Swyddfa Rheoleiddiwr Elusennau yr Alban ('OSCR'). Mae cwmnïau elusennol, sydd hefyd wedi'u corffori, yn adrodd i'r OSCR ac i'r Cofrestrydd Cwmnïau (Tŷ'r Cwmnïau).

[OSCR - Dod yn SCIO](#)

Nid yw'n bosib sefydlu CIO yng Ngogledd Iwerddon ar hyn o bryd oherwydd nad yw'r adran

honno o'r Ddeddf Elusennau (Gogledd Iwerddon) 2008 mewn grym eto.

[Cofrestru elusennau: Cwestiynau Cyffredin - Comisiwn Elusennau Gogledd Iwerddon \(charitycommissionni.org.uk\)](#)

Bydd Ymddiriedolwyr yn elwa o Atebolrwydd Cyfyngedig. Ni all SCE godi cyfalaf cyfranddaliadau o'r gymuned. Er mwyn i elusen gofrestru fel SCE, rhaid i'r amcanion fod yn elusennol yn unig a bodloni'r prawf budd cyhoeddus. Er y gall ymddangos bod gan fenter sy'n eiddo i'r gymuned amcanion elusennol, mae CTheF o'r farn bod gwerthu nwyddau a gwasanaethau i gwsmeriaid i wneud elw yn anelusennol at ddibenion treth. Rhaid i elusen sy'n dymuno masnachu am elw, hyd yn oed os yw hynny'n golygu masnachu er budd y gymuned, gael cangen fasnachu ar wahân ar gyfer elfen fasnachol eu gwaith.

Os nad yw gweithgareddau masnachu wedi'u cynnwys gan esemptiad treth, efallai y bydd elusen eisiau ystyried cynnal y gweithgareddau hyn drwy is-gwmni masnachu a throsglwyddo rhywfaint o elw'r cwmni hwnnw, neu'r cyfan ohono, yn ôl i'r elusen fel rhodd.



Cwestiynau Cyffredin

Beth yw'r gwahaniaeth rhwng cymdeithas budd cymunedol a chymdeithas gydweithredol?

Caiff cymdeithas gydweithredol ei rhedeg er budd ei haelodau tra bod cymdeithas budd cymunedol yn darparu gwasanaethau i'r gymuned ehangach yn ogystal â'i haelodau.

Beth yw cost cofrestru strwythur cyfreithiol a pha mor hir mae'n ei gymryd?

Mae hyn yn amrywio yn dibynnu ar y sefydliad rydych yn gweithio ag ef a beth mae'r pecyn cymorth yn ei gynnwys. Gall fod yn rhad iawn ac yn gyflym i brynu cwmni 'parod' fel Cwmni Buddiannau Cymunedol neu Gwmni Cyfyngedig drwy Warant er y bydd cost ysgrifennu erthyglau ar gyfer Cwmni Cyfyngedig drwy Warant yn cynyddu costau'n sylweddol yn ogystal â chostau ysgrifennu dogfennau cynnig cyfranddaliadau a delio gyda chyfranddaliadau y gellir eu hadennill

a'u trosglwyddo mewn Cwmni Buddiannau Cymunedol. Mae'r Plunkett Foundation wedi datblygu set o Reolau Enghreifftiol (dogfen lywodraethol enghreifftiol) ar gyfer Cymdeithas Budd Cymunedol sydd wedi'i chymeradwyo gan yr Awdurdod Ymddygiad Ariannol (FCA). Drwy ddefnyddio'r rheolau hyn, gall menter gymunedol fod yn sicr o fodel sydd wedi'i brofi a manteisio ar ffi gofrestru is wrth gofrestru'r rheolau gyda'r FCA.

Gall y Plunkett Foundation gofrestru eich strwythur cyfreithiol fel Cymdeithas Budd Cymunedol am £310 i Aelodau'r Gymuned Fusnes. Cynyddir y ffi os oes angen newid y rheolau. Mae'r ffi hon yn cynnwys cefnogaeth wrth aelod o dim Plunkett i sicrhau mai dyma'r strwythur iawn ar gyfer eich menter, cymorth parhaus ar ôl cofrestru a'r holl gostau gweinyddol i'w sefydlu. Mae hefyd yn cynnwys cydlynu â'r FCA yn ystod y broses gofrestru. Ar ôl cofrestru, gallwn eich cefnogi i baratoi dogfennau cynnig cyfranddaliadau ac awgrymu eich bod yn cysylltu â ni os a phan fyddwch yn ystyried hyn i weld pa gymorth sydd ar gael.



A all Cymdeithas Budd Cymunedol gael ei defnyddio ar gyfer mwy nag un menter fasnachu?

Mewn egwyddor, gall Cymdeithas Budd Cymunedol gwmpasu nifer o brosiectau o fewn yr un diben cyn belled â bod y pwrpas yn ddigon eang a byddai'n rhaid i'r aelodau benderfynu drwy bleidlais a oedden nhw am i hynny ddigwydd. Serch hynny, mae problemau yn codi os yw cymdeithasau'n ceisio rhannu prosiectau yn gyfranddaliadau gwahanol, oherwydd yn ymarferol nid yw'r risg wedi'i rhannu'n adrannau. Pe bai un prosiect yn methu ni fyddai'r atebolrwydd yn cael ei gyfyngu i'r cyfranddalwyr hynny yn unig a roddodd gyfalaf at ddibenion y prosiect hwnnw.

A yw Cymdeithas Budd Cymunedol wedi'i diogelu o dan Gynllun Digolledu'r Gwasanaethau Ariannol (FSCS)?

Mae Cymdeithasau Buddiannau Cymunedol wedi'u diogelu yn yr un ffordd a chwmniau. Mae'r diffiniad o 'gwmni bach' yn Neddf Cwmniau 2006 yn gymwys i Gymdeithas Budd Cymunedol gan ei fod yn cael ei ystyried fel cwmni at ddibenion yr FSCS.

Beth yw Cwmni Buddiannau Cymunedol gydag aelodaeth bach?

Cwmni Buddiannau Cymunedol gyda aelodau bach yw lle bo'r holl aelodau yn gyfarwyddwyr. Does dim uchafswm o ran aelodaeth cyn belled â bod yr holl aelodau hefyd yn gyfarwyddwyr cofrestredig y Cwmni Buddiannau Cymunedol. Byddai hyn yn anymarferol os yn annog aelodaeth fawr.

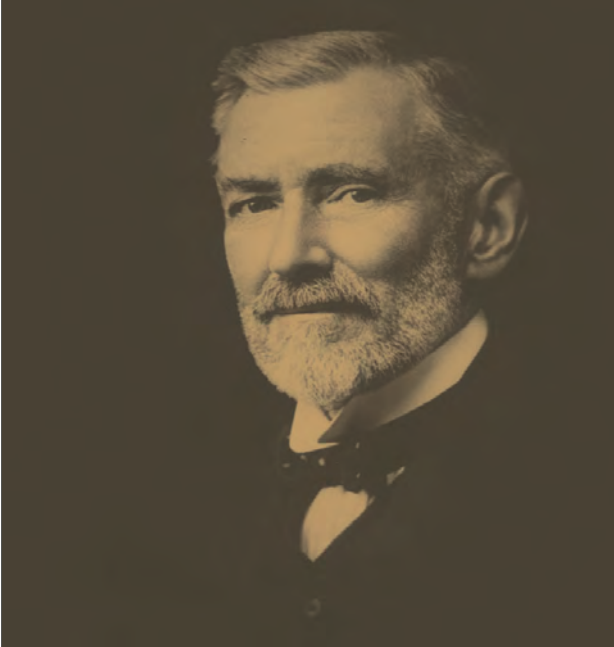
Sut mae cangen fasnachol elusen yn gweithio?

Os nad yw gweithgareddau masnachu yn cael eu cwmpasu gan esemptiad treth, efallai y bydd elusen eisiau ystyried cynnal y gweithgareddau hyn drwy is-gwmni masnachol a throsglwyddo rhywfaint o elw'r cwmni hwnnw, neu'r cyfan ohono, yn ôl i'r elusen fel rhodd.

A yw hyn yn gymwys ar draws holl genhedloedd y DU?

Mewn egwyddor, ydy. Serch hynny, ceir rhai gwahaniaethau. Yn yr Alban, caiff elusennau eu cofrestru a'u rheoleiddio gan **OSCR**, yn hytrach na'r Comisiwn Elusennau, ac efallai y bydd amgylchiadau lle bydd grŵp eisiau trafod gyda'r OSCR a ydyn nhw'n bodloni amodau statws elusennol. Mae hyn yn fwy tebygol o fod yn berthnasol i grwpiau sy'n arbennig o anghysbell. Os dyfernir y statws, efallai y bydd dal angen cangen fasnachol ar grŵp os mai masnachu yw'r prif ddiben.

- Gellir dod o hyd i gymorth pellach yn yr Alban drwy Gymdeithas Ymddiriedolaethau Datblygu'r Alban (DTAS) www.dtascot.org.uk
- Mae'r ddeddfwriaeth yn wahanol yng Ngogledd Iwerddon a gellir dod o hyd i wybodaeth bellach wrth Gomisiwn Elusennau Gogledd Iwerddon www.charitycommissionni.org.uk neu Co-operative Alternatives www.coopalternatives.coop
- Mae'r cyrff treth, y system gyfreithiol a chyrrff rheoleiddio yng Nghymru yr un fath ag yn Lloegr. Mae Swyddfa'r Comisiwn Elusennau yng Nghasnewydd yn gweithredu'n ddwyieithog, yn Gymraeg ac yn Saesneg. Gellir dod o hyd i gyngor a chymorth pellach yn Nghymru yn Cwmpas cy.cwmpas.coop a Chymdeithas Ymddiriedolaethau Datblygu Cymru dtawales.org.uk/cy/.



**Plunkett Foundation
Units 2-3
The Quadrangle
Banbury Road
Woodstock
OX20 1LH**

+44 (0)1993 630022

Mae Sefydliad Plunkett yn elusen gofrestrdedig, rhifau CC 313743 (Cymru a Lloegr) a SC 045932 (Yr Alban). Mae'n gwmni cyfyngedig drwy warant, rhif cofrestrdedig 00213235.



Ynglŷn â Sefydliad Plunkett

Mae Sefydliad Plunkett yn elusen genedlaethol sydd â gweledigaeth ar gyfer cymunedau gwledig gwydn, ffyniannus a chynhwysol. Er mwyn cyflawni hyn, rydym yn cefnogi pobl mewn ardaloedd gwledig i sefydlu a rhedeg ystod eang o fusnesau sydd wirioneddol yn eiddo i gymunedau lleol, lle mae gan aelodau reolaeth gyfartal a democrataidd. Heddiw, rydym yn cynrychioli dros 800 o fusnesau cymunedol ledled y DU, o siopau a thafarndai i goetiroedd, ffermydd a physgodfeydd.

Os ydych yn rhannu ein gweledigaeth ar gyfer economi wledig fywiog gyda busnesau cymunedol yn ganolog iddi, beth am ymuno â Plunkett fel aelod?

www.plunkett.co.uk/become-a-member

Dilynwch ni

-  info@plunkett.co.uk
-  facebook.com/plunkettfoundation
-  [@plunkettfoundat](https://twitter.com/plunkettfoundat)
-  [@plunkettfoundation](https://instagram.com/plunkettfoundation)
-  www.plunkett.co.uk