

Adroddiad effaith 2026



Cynnwys

1

Neges gan ein Prif Weithredwr

2

Pwy ydym ni?

3

Beth yw busnesau cymunedol?

4

Effaith Plunkett

6

Effaith busnesau sy'n eiddo i'r gymuned

18

Manylion cyswllt

Datblygu gwydnwch ar gyfer busnesau cymunedol.

Roedd 2025 yn flwyddyn allweddol arall i Plunkett UK a'r cymunedau rydym yn eu cefnogi. Yng nghyd-destun pwysau economaidd parhaus, costau cynyddol a straen ar wasanaethau lleol, mae'r sector busnesau cymunedol wedi ymateb gyda thwf a phenderfyniad.

Sefydlwyd 34 o fusnesau sy'n eiddo i'r gymuned yn ystod y flwyddyn, a llwyddodd y rhai sydd eisoes yn masnachu i gynyddu eu hymrwymiad i ehangu effaith gymdeithasol, economaidd ac amgylcheddol, gan atgyfnerthu eu rôl fel angorau cymunedol hollbwysig.

Nid yw'r cyflawniadau hyn yn ddamweiniol. Mae Plunkett wedi chwarae rhan allweddol wrth ysbrydoli ac arwain cymunedau – gan gynorthwyo i greu mentrau newydd a chryfhau'r rhai sydd eisoes ar waith.

Yr un pryd, mae rhai heriau yn bodoli. Er bod y sector wedi arddangos gwydnwch economaidd cryf, gyda chofnod o ddim ond pedwar busnes wedi cau, rydym yn fwyfwy ymwybodol o flinder ymhlith busnesau a gwirfoddolwyr, ochr yn ochr â llai o optimistiaeth ynglŷn â'r dyfodol.

Canfu ein harolwg yn 2025 bod 32% o fusnesau cymunedol ond yn llwyddo i oroesi ac roedd 2% yn ystyried eu bod mewn perygl o gau.

Mae'r realaeth ddeuol hon yn siapio ein ffocws wrth symud ymlaen. Byddwn yn parhau i weithio'n agos gyda phartneriaid a chyllidwyr i gael mynediad at adnoddau newydd, a datblygu gwydnwch y sector, gan sicrhau bod cymunedau nid yn unig yn goroesi, ond yn ffynnu.

Mae'r adroddiad hwn yn cofnodi cryfder a heriau'r sector – a'n cyfrifoldeb ni i gyd i gefnogi ei ddyfodol.

James Alcock

Prif Weithredwr, Plunkett UK

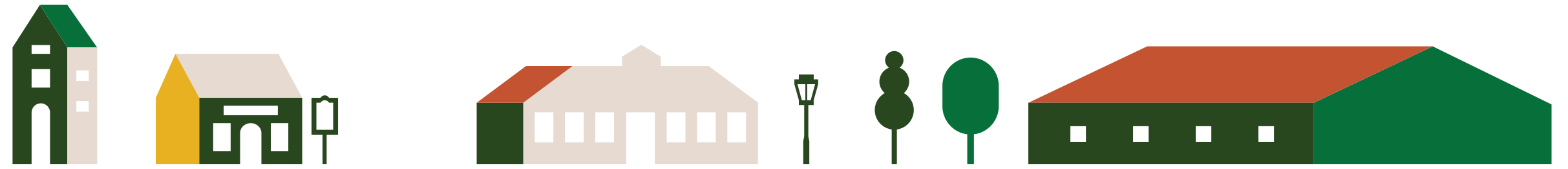


Pwy ydym ni?

Mae Plunkett UK yn elusen genedlaethol gyda gweledigaeth ar gyfer cymunedau gwledig gwydn, ffyniannus a chynhwysol.

Rydym yn cyflawni hyn drwy gefnogi pobl ar hyd a lled y DU i sefydlu a rhedeg ystod eang o fusnesau sy'n eiddo i'r gymuned fel siopau a thafarndai pentref, i goetiroedd, ffermydd a physgodfeydd.

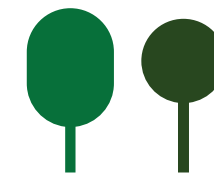
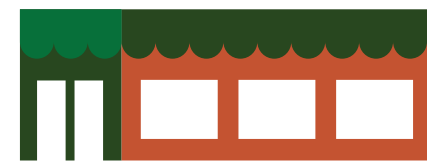
Ein cenhadaeth yw sicrhau bod y busnesau hyn yn creu mannau arloesol, effeithiol a chynhwysol sy'n fuddiol i bawb sy'n byw ac yn gweithio ynddynt.



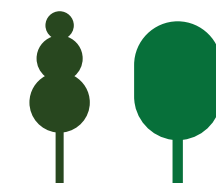
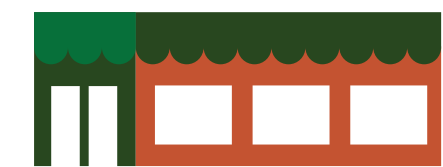
BUSNES



CYMUNEDOL



GWLEDIG



Beth yw busnesau cymunedol?

Rydym yn cefnogi unrhyw fath o fusnes sy'n eiddo i ac sy'n cael ei reoli gan aelodau'r gymuned, lle mae aelodaeth ar agor i unrhyw un am brisiau hygyrch, a lle mae gan bob aelod lais cyfartal a democrataidd yn y ffordd y caiff y busnes ei redeg.

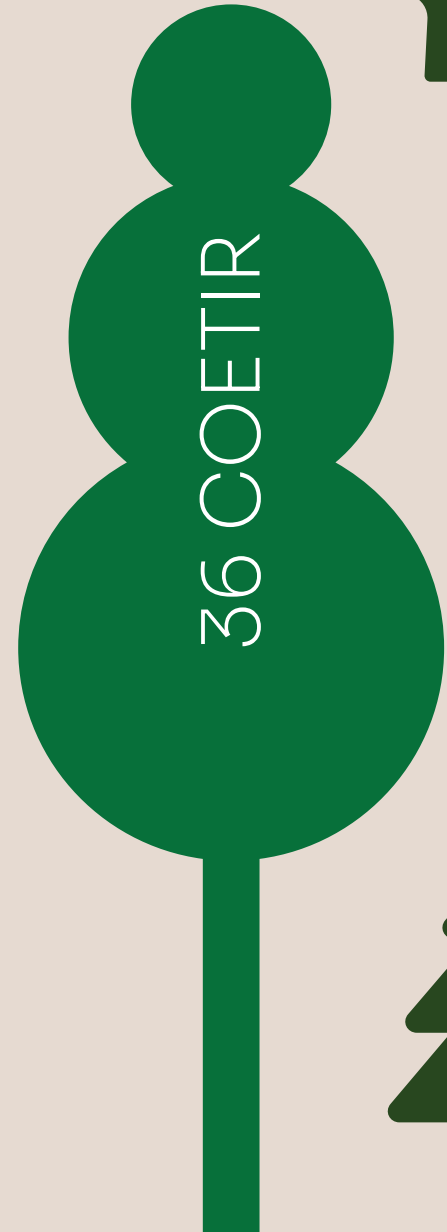
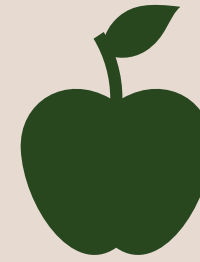
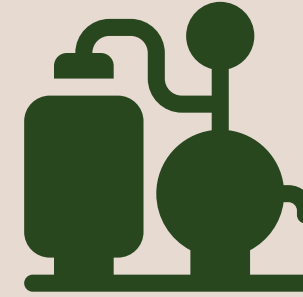
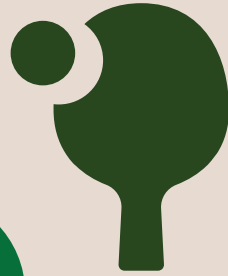
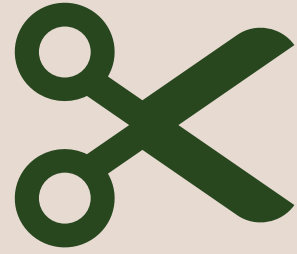
Mae Plunkett wedi cefnogi bron i 900 o fusnesau cymunedol i agor ac, gyda mwy na 1,000 o fusnesau eraill arfaethedig, a 30-40 yn agor bob blwyddyn, mae'r sector yn tyfu.

Mae'r sector wedi tyfu 67% yn y 10 mlynedd ddiwethaf gyda chyfanswm o 869 o fusnesau sy'n eiddo i'r gymuned yn masnachu ar ddiwedd 2025.

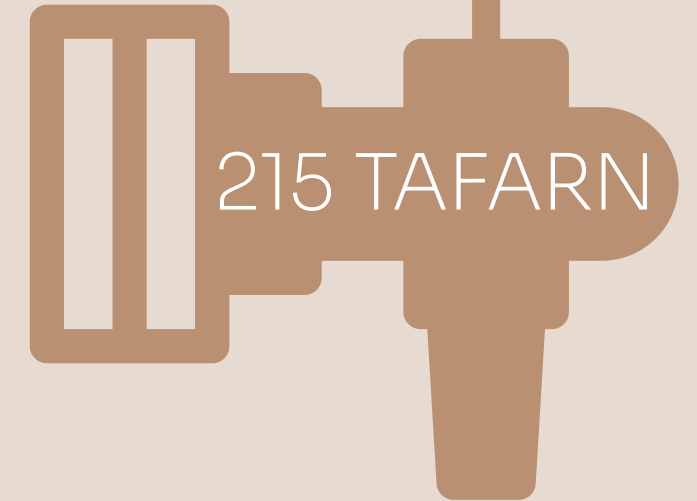
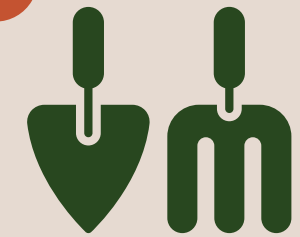
2015:
521

2025:
869

Mae ein busnesau sy'n eiddo i'r gymuned yn cynnwys:



467
SIOP



Busnesau eraill:

22 canolfan gymunedol, 10 busnes hamdden a'r celfyddydau, 10 ieuchyd a chwaraeon, 10 ymddiriedolaeth tir, 10 cynhyrchydd ynni, 8 marchnad, 6 bragdy/distyllfa, 6 siop lyfrau, 6 darparwr trafndiaeth, 5 becws, a 3 undeb gredyd.

Effaith Plunkett

Ni yw'r unig sefydliad sy'n ymrwymedig i gefnogi busnesau gwledig sy'n eiddo i'r gymuned ar draws y DU. Ar lefel ymarferol, mae ein tîm ymroddedig ac arbenigol yn:

- Codi ymwybyddiaeth o'r model perchnogaeth lleoliad cymunedol drwy'r wasg, cyfryngau ac ymgyrchoedd rhagweithiol
- Darparu cymorth ymarferol i bobl sy'n sefydlu ac yn rhedeg busnesau sy'n eiddo i'r gymuned drwy gyngor, hyfforddiant, gweminarau a phe cynnau offer busnes arbenigol
- Cynrychioli buddion ein haelodau drwy bolisiau, ymchwil ac eiriolaeth

“Mae Plunkett wedi darparu arbenigedd na fyddem wedi gallu cael mynediad ato unrhyw le arall. Maent yn deall beth sy'n gwneud i siopau cymunedol ffynnu.”

sCymunedol Donderry a Seaton,
Cernyw

Yn 2025:

- Amcangyfrifir ein bod wedi llwyddo i gyrraedd cynulleidfa cyfryngau o 12 miliwn o bobl drwy 33 sianel deledu, radio a phrint cenedlaethol, gan gynnwys The Guardian, The Telegraph, BBC Morning Live, BBC Radio 4 a Chylchgrawn Countryfile
- Fe wnaethom gynorthwyo 366 o grwpiau cymunedol gyda chynghor perchnogaeth gymunedol drwy ein llinell gyngor hygyrch
- Fe wnaethom gomisiynu cymorth busnes arbenigol i 200 o grwpiau cymunedol sy'n sefydlu neu'n rhedeg busnesau cymunedol drwy ein cynghorwyr
- Fe wnaethom gynnal 50 o ddigwyddiadau a gweminarau hyfforddiant er budd cyfanswm o 1,590 o fynychwyr
- Fe wnaethom groesawu 475 o fusnesau cymunedol a ymunodd neu a adnewyddodd eu haelodaeth gyda Plunkett.

1,590

o fynychwyr yn ein digwyddiadau a gweminarau hyfforddiant.



12m

Amcangyfrifiad o nifer y bobl a gyrhaeddwyd drwy sianelau teledu, radio a phrint cenedlaethol a lleol.

O'r chwith i'r dde:
Caroline Voaden AS, Alison Jeffers (Cadeirydd Plunkett), Gareth Snell AS, James Alcock (Prif Swyddog Gweithredol Plunkett) a Robbie Moore AS.



O'r chwith i'r dde:
James Alcock (Prif Swyddog Gweithredol Plunkett) a Robbie Moore AS.

Materion Allanol

Rydym yn ymgymryd ag ystod eang o faterion polisi ac eiriolaeth ar ran ein haelodau, i sicrhau eu bod yn gallu gweithredu mewn amgylchedd masnachu cadarnhaol. Yn 2025, fe wnaethom ymateb i nifer o ymgynghoriadau'r llywodraeth; ymgysylltu ag adrannau'r llywodraeth yng Nghymru, San Steffan a'r Alban; cymryd rhan mewn nifer o ymgyrchoedd a chynghreiriau cenedlaethol; a chwrdd ag AS ac ASA amrywiol i geisio:

- Creu 'Cronfa Perchnogaeth Gymunedol Wledig' – i gefnogi mwy o fusnesau cymunedol i agor ac i rai sy'n bodoli eisoes allu ffynnu – drwy ddarparu cymorth busnes a chyllid cyfalaf a reffeniwr
- Cyflwyno Hawl i Brynu Cymunedol – gan roi'r hawl cyntaf i gymunedau wrthod prynu asedau sy'n werthfawr iddynt ar hyd a lled y DU
- Adolygiad o Drethi Busnes a threthi eraill – gyda'r nod o gymell a gwobrwyo busnesau cymunedol gwledig i fasnachu er 'budd cymunedol'
- Cynllunio diwygiadau i ymwreiddio creu lleoedd ym mhob datblygiad tai newydd

Mae ein sylwadau yn cael eu harwain gan dystiolaeth mewn adborth gan ein haelodau. Yn 2025, arweiniodd hyn at barhad tasglu 'siopau gwledig' mewn ymateb i'r heriau cynyddol sy'n wynebu siopau cymunedol, gan ddod â 19 o arweinwyr traws-sector at ei gilydd a mewnwelediadau gan fwy na 100 o fanwerthwyr cymunedol ledled y DU. Roedd yr adroddiad a gynhyrchwyd yn sgîl hyn yn nodi argymhellion ymarferol i helpu siopau i addasu a ffynnu, gan ganolbwyntio ar arallgyfeirio eu cynnig, atgyfnerthu eu rôl fel hybiau cymunedol a galw am fwy o gydweithrediad a chefnogaeth gan lunwyr polisi a diwydiant.

“Heb y gwaith caled y mae Plunkett UK wedi'i wneud nid yn unig i gynhyrchu'r adroddiad Perchnogaeth Gymunedol hwn, ond hefyd estyn allan i AS, ni fyddai'r llais gwledig wrth wraidd ystyriaethau'r llywodraeth. Byddwn yn sicr yn hoffi gweld busnesau gwledig sy'n eiddo i'r gymuned yn cael eu cefnogi gyda chymorth uniongyrchol a gwell mynediad at gyllid.”

Robbie Moore, AS Keighley ac Ilkley a Gweinidog yr Wrthblaid DEFRA.



Mae cefnogaeth ac eiriolaeth Plunkett wedi arwain at:



172 o grwpiau cymunedol yn dechrau ar brosiect perchnogaeth gymunedol newydd.



46 o grwpiau wedi cofrestru busnes cymunedol gan ddefnyddio rheolau model Plunkett ar gyfer Cymdeithas Budd Cymunedol.



dechreuodd 34 o fusnesau cymunedol newydd fasnachu.



Cyfanswm o 1,004 o fusnesau cymunedol ar y gweill.



Achubwyd nifer o fusnesau cymunedol rhag cau gan arwain at gyfradd goroesi 5 mlynedd o 98% a chyfradd goroesi 20+ mlynedd o 94%.



Effaith busnesau sy'n eiddo i'r gymuned

Mae Plunkett wedi hybu'r model perchnogaeth gymunedol am fwy na 100 o flynyddoedd oherwydd eu henw da am gyflawni busnesau gwell i bobl, cymunedau, yr economi a'r amgylchedd.

Mae'r tudalennau canlynol yn dangos hyn mewn pum thema fesuradwy:

1
Diogelu mynediad at ystod o nwyddau a gwasanaethau.

2
Hybu'r economi leol.

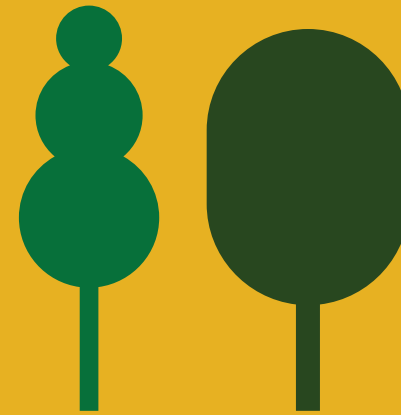
3
Creu cyfleoedd ar gyfer cyflogaeth, hyfforddiant a gwirfoddoli.

5
Hybu cydraddoldeb, amrywiaeth a chynhwysiant drwy greu mannau diogel a chroesawgar i bawb.

4
Mynd i'r afael â'r newid hinsawdd.

Effaith 1

Diogelu mynediad at ystod eang o nwyddau a gwasanaethau.



500

o breswylwyr yn y boblogaeth uniongyrchol yn cael eu gwasanaethu fel arfer gan fusnesau sy'n eiddo i'r gymuned.



2,200,000

o bobl yn elwa ar hyn o bryd ar fusnesau cymunedol gwledig.

Rydym yn amcangyfrif bod 300 o siopau pentref a 200 o dafarndai wedi cau yn 2025 yn unig, ochr yn ochr ag ysgolion yn cau, llai o wasanaethau cyhoeddus, gofal iechyd cyfyngedig a thrafnidiaeth gyhoeddus annigonol. Pan fydd busnesau o'r fath yn cau, maent yn gadael pobl heb fynediad at gyflenwadau a gwasanaethau allweddol ac mae'n cynyddu'r risg o ynysigrwydd. Mae pobl hŷn, a'r rhai sy'n profi tlodi, anabledd ac iechyd gwael yn cael eu heffeithio'n benodol. Mae hyn yn aml yn eu gorfodi i adael eu cymunedau a'u rhwydweithiau cymdeithasol a'r amgylchedd gwledig ehangach sy'n rhan o'u hunaniaeth, a'u hymdeimlad o berthyn.

Mae busnesau sy'n eiddo i'r gymuned, gyda chefnogaeth gan Plunkett, yn gwrthdroi'r duedd hon. Yn ffynnu lle mae eraill wedi methu, maent yn cynnig mwy na gwasanaethau sylfaenol – maent yn gweithredu fel hybiau aml-gyfrwng sy'n estyn allan yn rhagweithiol i gefnogi'r rhai mwyaf agored i niwed mewn cymuned wledig. Gan wasanaethu poblogaeth uniongyrchol o 500 o drigolion fel arfer, gyda 2,000 o bobl eraill yn gallu cael mynediad at eu gwasanaethau o blwyfi cyfagos, mae hyn yn golygu bod tua 2.2 miliwn o bobl yn elwa ar hyn o bryd ar fusnesau cymunedol gwledig, ac mae 25% o'r rhai sy'n elwa yn debygol o fod dros 65 oed ac yn fwy agored i dlodi, ynysigrwydd ac unigrwydd.

(Ffynhonnell: DEFRA)

“Mae bob amser yn brysur iawn yma! Mae yna grŵp ar gyfer plant a phobl ifanc, digwyddiad misol i bobl sy'n dysgu siarad Cymraeg, mae grŵp cerdded yn cyfarfod yma i gael paned, bore coffi a chwis misol. Mae pobl yn ddiolchgar o gael lle cynnes, diogel a chroesawgar y gallant fynd iddo pryd bynnag y maent eisiau cwmni neu deimlo'n rhan o rywbeth.”

Sioned Rowlands, Tafarn Gymunedol Ty'n Llan, Gogledd Cymru



Darparu cysylltiad a gwasanaethau hanfodol yn Swydd Gaerloyw

Fel yr unig gyfleuster a rennir yn Woodcroft, mae tafarn The Rising Sun yn ganolog i fywyd bob dydd. Mae boreau coffi misol yn croesawu tua 50 o bobl gyda lluniaeth a thrafnidiaeth am ddim, sy'n helpu'r preswylwyr i deimlo cysylltiad unwaith eto, cerddoriaeth fyw am ddim, nosweithiau meic agored a pherfformiadau ysgol sy'n cael eu cynnal ochr yn ochr â digwyddiadau casglu sbwriel, hyfforddiant CPR a gofod cymunedol hyblyg. Mae cynnydd o 20% yn nifer yr ymwelwyr wedi atgyfnerthu'r effaith gymdeithasol a chynaliadwyedd yn y tymor hir.



Effaith 2

Hybu'r economi leol.

Yn 2025, roedd siopau cymunedol yn caffael cynnyrch gan gyfanswm amcangyfrifedig o:



Am bob £1 sy'n cael ei gwario gyda busnes cymunedol, mae 56c yn aros yn yr economi leol – o gymharu â dim ond 40c ar gyfer cwmnïau mwy y sector preifat.

Ffynhonnell: Power to Change



Cyfanswm trosiant cyfunol busnesau cymunedol gwledig:

£174m

Cyfanswm a ail-fuddsoddwyd mewn prosiectau cymunedol yn 2025:



Mae busnesau cymunedol gwledig yn cyfrannu'n sylweddol at yr economi leol ac economi'r DU. Amcangyfrifwyd mai cyfanswm eu trosiant cyfunol yn 2025 oedd £174 miliwn, gyda Gwerth Ychwanegol Gros (GVA) o tua £458 miliwn.

Mae busnesau cymunedol yn dueddol o gaffael nwyddau a gwasanaethau yn lleol, gan greu economi gylchol yn y lleoedd maent yn bodoli. Yn 2025, roedd siopau cymunedol yn caffael o gyfanswm amcangyfrifedig o 13,000 o gyflenwyr lleol, gyda llawer ohonynt yn helpu busnesau newydd eraill i ddechrau, fel pobyddion, bragwyr, distyllwyr ac artistiaid a ddefnyddiodd eu siop gymunedol leol fel cam cyntaf i'r farchnad.

Y tu hwnt i fwyd a diod lleol, mae ein haelodau yn ymrwymedig i gefnogi busnesau a masnachwyr lleol eraill. Yn ôl Power to Change, am bob £1 sy'n cael ei gwario gyda busnes cymunedol, mae 56c yn aros yn yr economi leol – o gymharu â dim ond 40c ar gyfer cwmnïau mawr y sector preifat.

Mae elw o fusnesau sy'n eiddo i'r gymuned yn aros yn yr ardal leol fel arfer hefyd. Rydym yn amcangyfrif bod 34% o fusnesau sy'n eiddo i'r gymuned wedi gallu buddsoddi eu gwarged o 2025 i gefnogi camau gweithredu cymunedol lleol. Gydag elw cyfartalog o £5,000 fesul busnes, roedd hyn yn cynrychioli cyfanswm buddsoddiad posibl o £1.5 miliwn yn 2025 i gymunedau lleol.

Gyda'r cyfraddau goroesi cyson uchel (98% dros 5 mlynedd a 94% dros 20 mlynedd), mae hefyd yn bwysig nodi'r gwydnwch a'r sefydlogrwydd y gall busnesau cymunedol eu cynnig i'r economi leol, o gymharu â mathau eraill o fusnesau (cyfraddau goroesi o 39% dros 5 mlynedd).

(Ffynhonnell: Statista)



34% o fusnesau cymunedol yn buddsoddi gwarged i gefnogi mentrau lleol.



Cyfradd goroesi hirdymor o 94%

Ei Gadw yn Lleol yn Swydd Efrog.

Mae Siop Gymunedol Bishop Wilton yn blaenoriaethu cyflenwyr lleol lle bynnag y bo'n bosibl, o nwyddau dyddiol hanfodol i anrhegion a chynnyrch caffi. Drwy chwilio'n weithredol am ddewisiadau amgen lleol, mae wedi helpu nifer o fusnesau yn y pentref i dyfu, gyda phobwyr cartref a thyfwyr yn ehangu i geginau mwy a marchnadoedd ehangach. Mae perthnasoedd cryf gyda chyflenwyr hefyd yn helpu i sicrhau bod eitemau bwyd craidd yn parhau i fod yn fforddiadwy, gan sicrhau bod y siop yn cefnogi bywoliaethau a chyllidebau aelwydydd.



Effaith 3

Creu cyfleoedd ar gyfer cyflogaeth, hyfforddiant a gwirfoddoli.

53%

o fusnesau cymunedol yn cyflogi pobl ifanc, 16-25 oed.

6/10

o fusnesau cymunedol yn talu'r Cyflog Byw Gwirioneddol neu'n uwch.



Mae busnesau cymunedol gwledig fel arfer yn ymgysylltu â 25 o wirfoddolwyr a 4 aelod o staff. Mae hynny'n gyfanswm o tua 22,000 o wirfoddolwyr a 3,500 aelod o staff.



77%

o fusnesau cymunedol gwledig yn cefnogi pobl i gynyddu eu sgiliau a'u hyder fel llwybr at gyflogaeth barhaol.



50%

o fusnesau cymunedol gwledig yn cefnogi pobl sy'n byw gydag anableddau.



75%

Mewn mwy na 75% o fusnesau cymunedol gwledig, mae gwirfoddolwyr 60+ oed yn cynrychioli dros hanner y gweithlu, gan gyfrannu profiad ac ymroddiad.



14%

o fusnesau cymunedol yn gweithio mewn partneriaeth â sefydliadau i ddarparu cyfleoedd i bobl ag anghenion cymorth ychwanegol, anableddau neu gyflyrau iechyd hirdymor.



37%

o fusnesau cymunedol gwledig yn cefnogi pobl iau ag anghenion dysgu ychwanegol.



Mae busnesau sy'n eiddo i gymunedau gwledig yn rhoi hwb i gyflogaeth leol, hyfforddiant a gwirfoddoli mewn ardaloedd lle gall cyfleoedd o'r fath fod yn gyfyngedig ac yn lleihau yn eu nifer.

Mae llawer ohonynt yn cyflogi pobl sy'n wynebu rhwystrau at waith, er enghraifft y rhai â chyfrifoldebau gofalu, anabledau neu gymwysterau cyfyngedig. Maent yn gwneud hynny drwy ddarparu cyflogaeth hyblyg a rhan amser, a thrwy fuddsoddi mewn hyfforddiant ymarferol mewn amgylchedd cefnogol o staff a gwirfoddolwyr.

Yn yr un modd, mae gwirfoddoli yn darparu cyfleoedd ystyrlon i bobl gymryd rhan mewn unrhyw ffordd y gallant, gan helpu i gynyddu hyder, sgiliau a chyflogadwyedd. Mae gwirfoddoli yr un mor bwysig i bobl iau a hŷn – p'un a yw'n gyfle i barhau i fod yn egniol yn gorfforol ac yn feddyliol, neu fel cyfle i oresgyn gorbryder a datblygu hyder a sgiliau bywyd – mae'n gyfle i fod yn rhan o rywbeth a theimlo'n werthfawr.

Mae nifer gynyddol o fusnesau cymunedol yn gweithio mewn partneriaeth ag ysgolion ac elusennau i greu cyfleoedd i bobl ag anabledau, materion iechyd ac anghenion dysgu ychwanegol.

Mewn mwy na 75% o fusnesau cymunedol gwledig, mae gwirfoddolwyr 60+ oed yn cynrychioli dros hanner y gweithlu, gan gyfrannu profiad ac ymroddiad sylweddol. Ymhlith y rhain, adroddodd 94% am fanteision amlwg gwirfoddoli i iechyd a llesiant, gyda 44% yn credu ei fod wedi galluogi i rai gwirfoddolwyr barhau i fyw gartref am gyfnod hwy.

“Ar ôl i fy ngŵr farw, profais iselder difrifol. Des i'r siop a'r caffi a gallaf ddweud yn onest i hyn achub fy mywyd. Rhoddodd ffocws i fi, rhoddodd bwrpas i mi – rydych yn y gymuned unwaith eto. Rydych yn cwrdd â phobl newydd. Rwyf wrth fy modd yno”

Gwirfoddolwr Siop a Chaffi Cymunedol Yarpole



Gwirfoddolwyr hŷn yn Siop a Chaffi Amberley a chyflogeion ifanc yn The White Horse, Stonesfield.



Effaith 4

Mynd i'r afael â'r newid hinsawdd.

58%

o fusnesau cymunedol uchelgais i fuddsoddi mewn mesurau arbed ynni ac effeithlonrwydd ynni os yw cyllid grant ar gael iddyn nhw.



96%



o fusnesau cymunedol rhyw fath o gamau gweithredu ar yr hinsawdd y llynedd.

85%

o fusnesau cymunedol wedi gosod neu maent yn ystyried gosod mesurau arbed ynni.



Gyda chefnogaeth Plunkett, mae busnesau cymunedol gwledig yn buddsoddi amser ac adnoddau mewn mentrau sy'n cael effaith gadarnhaol ar yr amgylchedd. Mae'n hollbwysig ar gyfer y ffordd maen nhw'n gweithredu eu busnes, nid rhywbeth ychwanegol, ac maent yn gwneud hyn er lles cyffredinol, nid am ei fod yn creu gwerthiannau.

P'un a yw'n fferm sy'n eiddo i'r gymuned, yn goetir neu'n fenter arall ar y tir, bydd mwy na thebyg yn mabwysiadu egwyddorion organig ac arferion adnewyddol sy'n diogelu iechyd y pridd, bioamrywiaeth ac ansawdd dŵr.

Ar gyfer siopau cymunedol, mae cyrchu nwyddau a gwasanaethau yn lleol yn lleihau'r angen am gludiant dros bellteroedd maith.



Ar gyfer siopau cymunedol, mae cyrchu nwyddau a gwasanaethau yn lleol yn lleihau'r angen am gludiant dros bellteroedd maith, gan leihau teithiau ceir a'r allyriadau carbon cysylltiedig. Mae'r adeiladau y mae busnesau cymunedol wedi'u lleoli ynddynt yn cael eu dylunio neu eu hól-osod fwyfwy gydag effeithlonrwydd ynni yn ganolog i hyn gan gynnwys cynhyrchu ynni adnewyddadwy lle y bo'n bosibl.

Ar draws ein haelodaeth, gwelwn ymrwymiad i godi ymwybyddiaeth ac addysg amgylcheddol ymhlith eu sylfaen cwsmeriaid. Pa un a yw hyn drwy gyflwyno gorsafoedd ail-lenwi mewn siop gymunedol, trefnu caffis atgyweirio, neu glybiau rhannu ceir, maent yn annog ymddygiad sy'n amgylcheddol gyfrifol yn eu cymuned.



Pweru newid yn Hampshire wledig.

Mae Siop a Chaffi Cymunedol Woodgreen yn cymryd camau ymarferol wedi'u harwain gan dystiolaeth i leihau eu heffaith amgylcheddol wrth atgyfnerthu eu rôl wrth galon y pentref. Mae goleuadau LED a dulliau oeri effeithlon wedi lleihau'r defnydd o ynni yn sylweddol, ac mae system solar a batri wedi'i hariannu gan grant gwerth £24,000 bellach yn cynhyrchu tua 30% o'u trydan blyneddol. Mae hynny'n golygu, pan fydd toriadau pŵer, mae'r siop a'r caffi wedi gallu parhau i fasnachu, yn darparu gofod diogel a chynnes i drigolion. Mae

gwastraff bwyd anochel yn cael ei ddargyfeirio fel porthiant i anifeiliaid lleol, gan atgyfnerthu'r perthnasoedd gyda thirfeddianwyr a lleihau'r gwastraff sy'n mynd i safleoedd tirlenwi. Mae gwastraff yn cynrychioli dim ond 0.4% o'u trosiant, sy'n llawer is na'r meincnod o 2% sy'n cael ei argymhell gan Plunkett. Mae penderfyniadau'n cael eu llywio gan ddata, gan gynnwys cyfnewid pobi yn y caffi a defnyddio cyflenwr lleol pan oedd y defnydd o ynni yn rhy uchel – ac mae hyn yn sicrhau bod cynaliadwyedd yn parhau i fod yn agored, wedi'i arwain gan y gymuned ac wedi'i greu i bara.

30%

Mae system solar a batri wedi'i hariannu gan grant gwerth £24,000 bellach yn cynhyrchu 30% o'u trydan blyneddol.

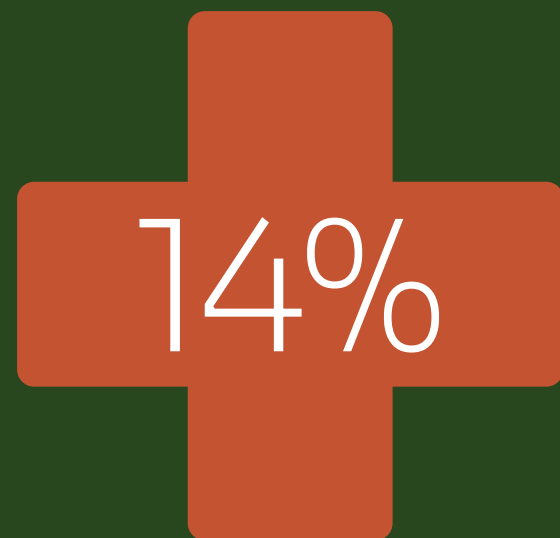


Effaith 5

Hybu cydraddoldeb, amrywiaeth a chynhwysiant drwy greu mannau diogel a chroesawgar i bawb.

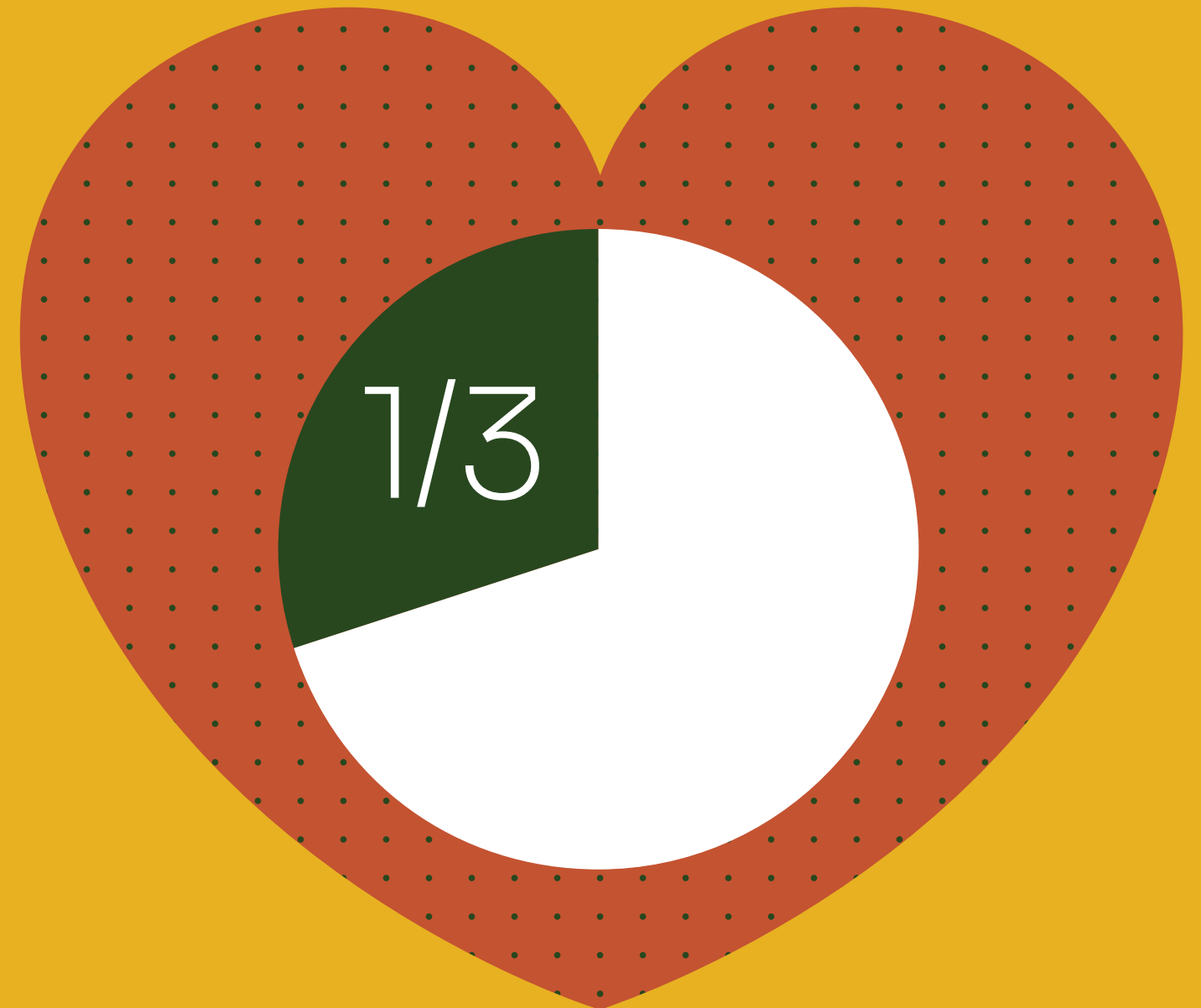
33%

o fusnesau cymunedol yn cynnig cyflogaeth i bobl yr oedd y swydd gyntaf â thâl iddynt ei chael.



o fusnesau cymunedol yn cynnig cyflogaeth i bobl ag anabledd neu gyflwr iechyd hirdymor.

Yn ôl ein gwaith ymchwil, mae traean o fusnesau cymunedol yn gweithio mewn partneriaeth ag elusennau a sefydliadau eraill i gynnig cyfleoedd gwirfoddoli pobl ag anghenion cymorth ychwanegol, anabledd a/neu gyflwr iechyd hirdymor.



Mae busnesau gwledig sy'n eiddo i'r gymuned yn gynhwysol yn naturiol o ganlyniad i'w strwythur perchnogaeth ddemocrataidd a'u hegwyddorion sylfaenol er budd y gymuned ehangach yn hytrach na budd i'w haelodau.

Yn wahanol i eglwys neu neuadd bentref, y byddech ond yn ymweld â hi os ydych yn perthyn i ffydd neu gymdeithas benodol, mae busnes cymunedol yn aml yn gwasanaethu fel yr unig ofod cyhoeddus sy'n agored i bawb – gan groesawu ymwelwyr heb unrhyw reswm penodol. Felly, mae'n fan ymgasglu sy'n meithrin cysylltiadau cymdeithasol ac ymdeimlad o berthyn, waeth beth fo'u cefndir, oedran, neu allu.

Maent yn esblygu eu gwasanaethau drwy ymgynghoriad rheolaidd. Mae gofyn y cwestiwn, 'llais pwy sydd ar goll ar hyn o bryd?', yn arwain at gynnig amrywiol i sylfaen cwsmeriaid amrywiol, gan ymateb i anghenion grwpiau sy'n cael eu tangynrychioli neu sy'n agored i niwed.

Drwy gyflogi pobl o'u cymunedau, mae busnesau cymunedol yn cynnig cyfleoedd cyflogaeth a hyfforddiant hyblyg ac wedi'u cefnogi i bobl sy'n aml wedi'u hallgáu o, neu sydd o dan anfantais mewn cymdeithas yn gyffredinol. O ganlyniad, gellir mynd i'r afael ag amddifadedd cymdeithasol ac economaidd, ac anghenion cudd fel iechyd meddwl gwael ac unigrwydd.

“Roedd addasu i ardal wledig yn Yr Alban o Dde Affrica yn her. Ond mae'n gymuned go iawn yma ac mae pobl wir wedi fy nghynnwys a gwneud i mi deimlo'n gyfforddus. Mae'r ysbryd cymunedol yn gryf iawn yma”

Michelle, cyflogai ifanc yn The Kenmuir Arms, New Luce, de-orllewin Yr Alban



The Maybush Inn: Gofod diogel a chroesawgar.

Wedi'i disgrifio gan bobl leol fel “calon y pentref, yn ffisegol ac yn emosiynol”, mae'r dafarn gymunedol hon yn Essex yn darparu gofod dibynadwy ar gyfer cysylltiad, dathlu a chefnogaeth. Mae digwyddiadau cynhwysol fel Cerddi a Pheintiau yn denu pobl na fyddent fel arfer yn ymweld â thafarn, gyda llawer ohonynt yn byw ar eu pen eu hunain. Fel y dywedodd un ymwelydd rheolaidd: “Fel menyw, nid wyf erioed wedi gallu cerdded i mewn i dafarn ac eistedd ar fy mhen fy hun. Yma, yn The Maybush Inn, cerddais i mewn un noson, ac wrth y bar, roedd menyw yn eistedd ar bob stôl, ac roeddynt i gyd wedi dod i mewn yn annibynnol. Mae'n lle arbennig.”



Diolch i Mova, noddwr digwyddiad
Iansio'r Adroddiad Effaith, Mehefin 2026.
Diolch hefyd i The Sky Wave Distilling
Co am gefnogi'r digwyddiad.

moVa
innovation for all

Plunkett UK, The Quadrangle,
Woodstock, Oxfordshire,
OX20 1LH, United Kingdom.

01993 630022
info@plunkett.co.uk
www.plunkett.co.uk

Plunkett UK yw enw gweithredol
Sefydliad Plunkett, cwmni cyfyngedig
drwy warant (Rhif:00213235) ac elusen
wedi'i chofrestru yng Nghymru, Lloegr
a'r Alban.

Swyddfa gofrestredig:
The Quadrangle, Banbury Road,
Woodstock, OX20 1LH
Rhif Cofrestru TAW: GB 663 6381 18
Rhif Elusen Gofrestredig: CC313743
(Cymru a Lloegr) a SC045932 (Yr Alban)

Designed by bbelief.co.uk

 **Plunkett UK**
Rural Community Business

